

# Manuel d'Installation Web Server Guardian



**Web Server Guardian** est un logiciel de protection internet pour vos sites et vos serveurs. Ce logiciel très simple à utiliser va vous faire gagner du temps en prévenant, détectant et effaçant les virus de vos sites et serveurs. Avec seulement quelques clics, des réglages simples et une installation facile, vos serveurs seront protégés contre les fichiers malicieux

**Etape 1:** Extraction et Installation de la base de données :

## Extraction des Fichiers

1) Créez un dossier sur votre bureau et renommez le Web Server Guardian (vous pouvez en fait lui donner le nom que vous voulez).



Web Server Guardian

2) Dans le dossier Web Server Guardian, décompressez le fichier zip nommé **WSGInstaller.zip**. Après avoir décompressé le dossier, vous allez voir 2 sous dossiers nommés **scriptdb** et **webserverguardian**.



scriptdb

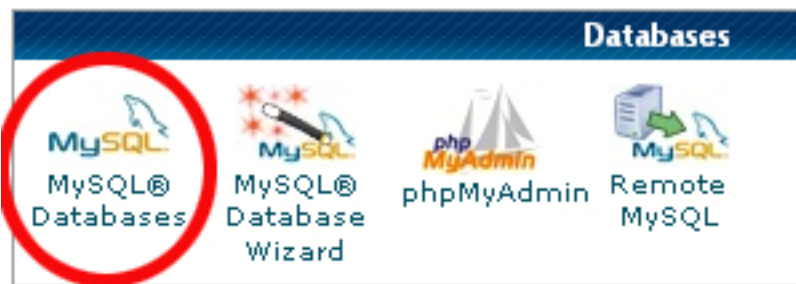


webserverguardian

## Création de la base de données MySQL

Pour installer WSG il vous faut avoir votre propre hébergement. Si vous n'en avez pas, nous vous recommandons [BlueHost](#). Voir la procédure de [création de compte chez Bluehost en français](#).

- 1) Connectez vous sur votre compte cpanel.
- 2) Cliquez sur MySQL Databases.



- 3) Entrez un nom pour la base de données. Vous pouvez choisir le nom que vous voulez, mais pour cet exemple nous allons choisir **websg**. Cliquez alors sur **Create Database**.

### Create New Database

New Database:  ☒

**Important :** Un préfixe va être créé automatiquement devant le nom de votre base de données, pensez à bien le noter. Par exemple pour cette démonstration le nom de la base de données est **anyacc\_websg** et donc le préfixe est **anyacc**.

- 4) Cliquez pour enregistrer et créer votre base de données et ensuite cliquez sur **go back** pour passer à l'étape suivante.



5) Descendez jusqu'au milieu de la page et vous allez voir **MySQL USERS**. C'est maintenant un utilisateur que vous allez créer pour cette base de données. Choisissez donc un **username** (7 caractères maximum) et un mot de passe (**password**).

Saisissez votre nom d'utilisateur et votre mot de passe. Choisissez le nom de votre choix. Pour ce tutoriel nous choisirons **wsguser** comme nom d'utilisateur et **pass123** comme mot de passe. Cliquez ensuite sur **Create User**.

A screenshot of the 'MySQL Users' 'Add New User' form. It contains the following elements:

- Username:** A text input field containing 'wsguser' with a green checkmark icon to its right.
- Password:** A text input field with masked characters (dots) and a green checkmark icon to its right.
- Password Strength:** A progress bar showing a red segment, with the text 'Weak (41/100)' below it.
- Password (Again):** A text input field with masked characters and a green checkmark icon to its right.
- Buttons:** A 'Generate Password' button next to the Password field, and a 'Create User' button at the bottom.
- Text:** '\*Seven characters max' is displayed next to the Username field.

6) Prenez soin de bien noter ces informations qui vous seront utiles pour la suite. Cliquez sur **go back** lorsque vous avez bien noté votre nom d'utilisateur et votre mot de passe et passez à l'étape suivante.



**Note :** La encore le même préfixe va être ajouté devant le nom d'utilisateur que vous aurez choisi. Pour cet exemple le nom complet de l'utilisateur de cette base de données sera "anyacc\_wsguser" où "anyacc" est donc le préfixe.

7) Sous l'option **MySQL USERS**, vous devez maintenant assigner l'utilisateur à la base de données que vous avez créé. Sélectionnez donc dans la liste déroulante le bon nom d'utilisateur et la bonne base de données correspondante. Ensuite cliquez sur **Add** pour passer à l'étape suivante.

#### Add User To Database

User:

Database:

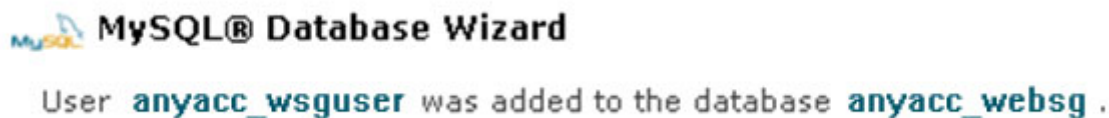
8) Attribuez tous les privilèges à votre utilisateur. Cochez la case **ALL PRIVILEGES** pour lui donner tous les accès. Cliquez alors **Make Changes**.

#### Manage User Privileges

User: anyacc\_wsguser  
Database: anyacc\_websg

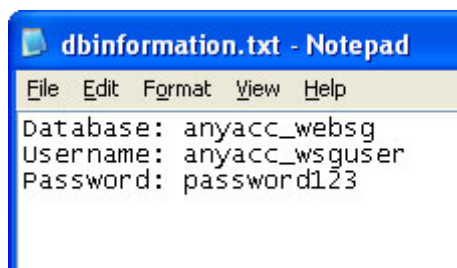
<input checked="" type="checkbox"/> ALL PRIVILEGES	
<input checked="" type="checkbox"/> SELECT	<input checked="" type="checkbox"/> CREATE
<input checked="" type="checkbox"/> INSERT	<input checked="" type="checkbox"/> ALTER
<input checked="" type="checkbox"/> UPDATE	<input checked="" type="checkbox"/> DROP
<input checked="" type="checkbox"/> DELETE	<input checked="" type="checkbox"/> LOCK TABLES
<input checked="" type="checkbox"/> INDEX	<input checked="" type="checkbox"/> REFERENCES
<input checked="" type="checkbox"/> CREATE TEMPORARY TABLES	<input checked="" type="checkbox"/> CREATE ROUTINE

9) Vérifiez bien toutes les informations pour vous assurer que votre utilisateur a bien été assigné à la base de données et cliquez sur **go back** pour passer à l'étape suivante.



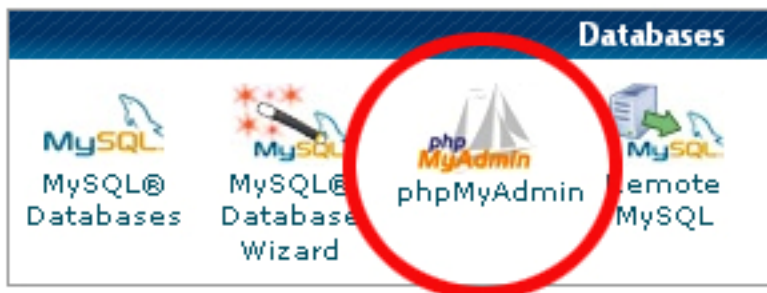
10) Ouvrez votre bloc note windows (Notepad). Copiez toutes les informations comme indiqué ci-dessous, le nom de la base de données, le nom d'utilisateur et le mot de passe.

Enregistrez ce document texte sous le nom **dbinformation.txt** dans le dossier Web Server Guardian (ou autre nom que vous lui ayez donné au début après la décompression). Vous aurez besoin de ces informations ensuite pour configurer votre panneau de contrôle.



11) retournez dans votre page principale cpanel.

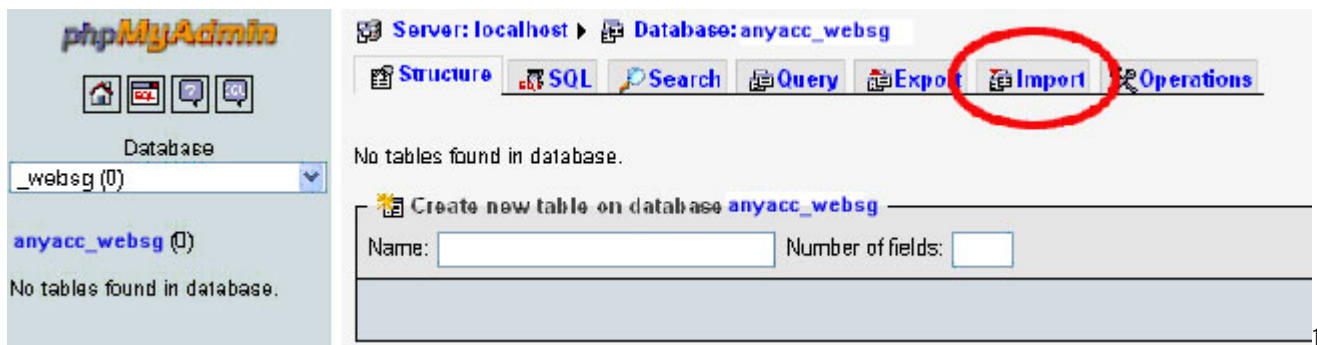
12) Retournez dans la zone base de données et cliquez sur l'icone "phpmyadmin".



13) Cliquez sur la nouvelle base de données juste créée. Pour cet exemple c'est "\_websg".



4) Assurez vous que dans la partie gauche se trouve bien le nom de votre nouvelle base de données. Cliquez sur l'option "Import".



15) Cliquez sur le bouton "parcourir" ou "Browse".

## Import

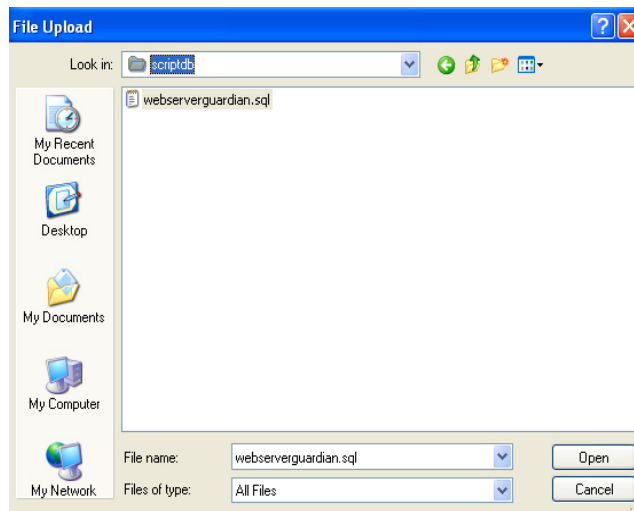
**File to import**

Location of the text file   (Max: 51,200 KiB)

Character set of the file:

Imported file compression will be automatically detected from: None, gzip, zip

16) Sélectionnez dans le dossier qui contient les fichiers décompressés le fichier "webserverguardian.sql".



17) Cliquez sur le bouton "Open" ou "Ouvrir". Puis ensuite sur le bouton "Go".

### Import

**File to import**

Location of the text file: C:\Documents and Settings\ [Browse...] (Max: 51,200 KiB)

Character set of the file: utf8

Imported file compression will be automatically detected from: None, gzip, zip

**Partial import**

☒ Allow interrupt of import in case script detects it is close to time limit. This might be good way to import large files, however it can break transactions.

Number of records(queries) to skip from start: 0

**Format of imported file**

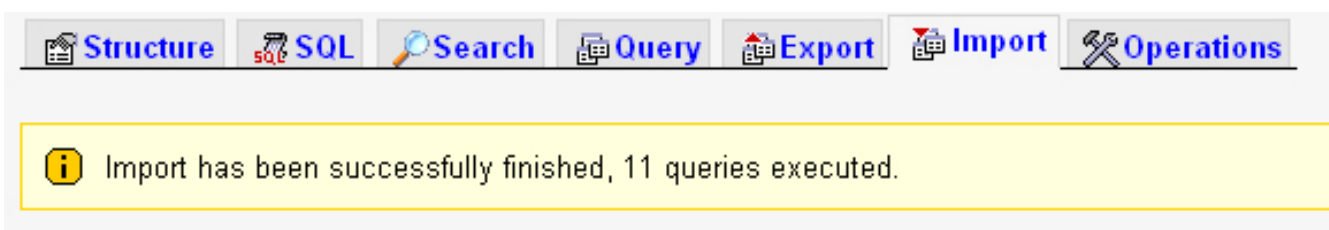
☒ SQL

**Options**

SQL compatibility mode: NONE

**Go**

18) Vérifiez la confirmation comme quoi les composantes de la base de données ont bien été charges.



19) Cliquez sur "Structure" pour vérifier que toutes les tables ont bien été créées et transférées.

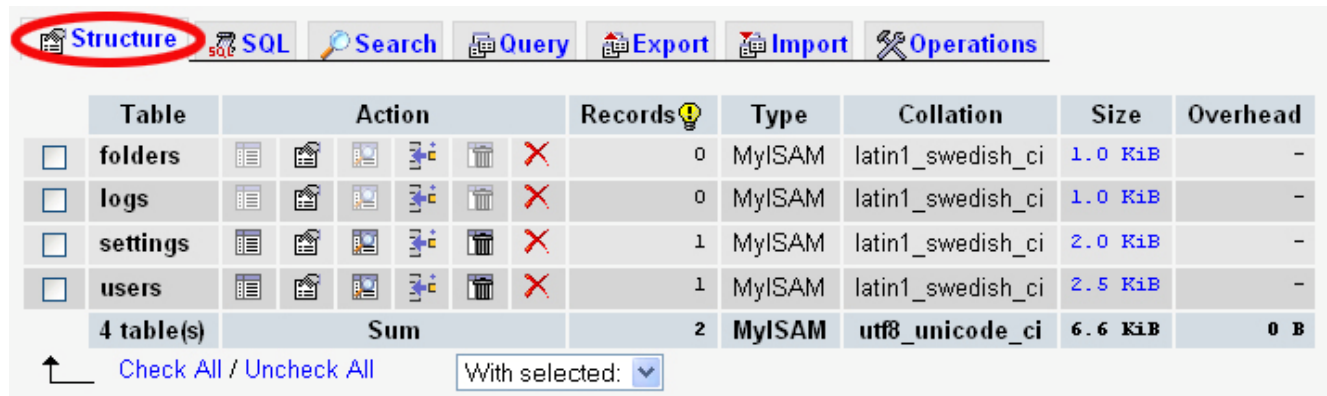


	Table	Action	Records	Type	Collation	Size	Overhead
<input type="checkbox"/>	folders		0	MyISAM	latin1_swedish_ci	1.0 KiB	-
<input type="checkbox"/>	logs		0	MyISAM	latin1_swedish_ci	1.0 KiB	-
<input type="checkbox"/>	settings		1	MyISAM	latin1_swedish_ci	2.0 KiB	-
<input type="checkbox"/>	users		1	MyISAM	latin1_swedish_ci	2.5 KiB	-
	4 table(s)	Sum	2	MyISAM	utf8_unicode_ci	6.6 KiB	0 B

Check All / Uncheck All    With selected: ▾

**Note :** Si les choses ne se passent pas exactement comme décrites ici, retournez à l'étape 1 et recommencez

## Etape 2: Installation du script

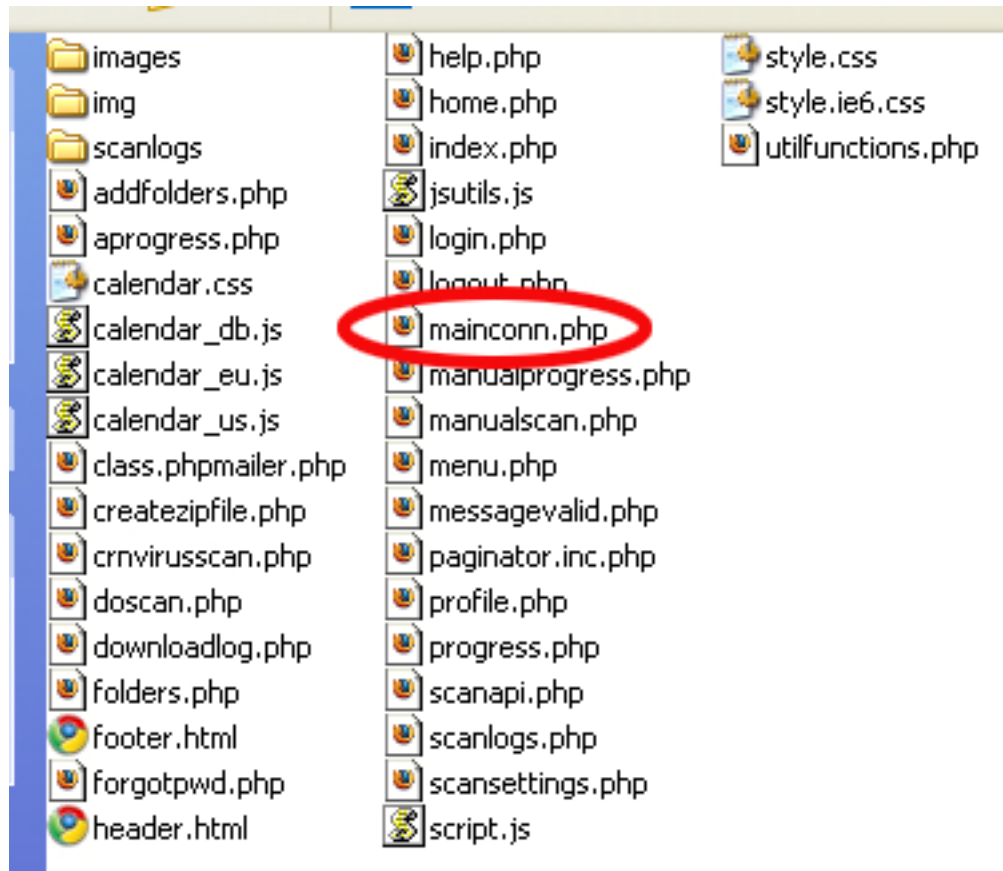
Les fichiers du script se trouvent dans le dossier **webserverguardian** qui a résulté de la décompression de l'archive que vous avez téléchargé précédemment **WSG Installer.rar**

1) Rendez vous dans le dossier **webserverguardian**.





2) Ouvrez le fichier **mainconn.php** avec votre bloc note par exemple.



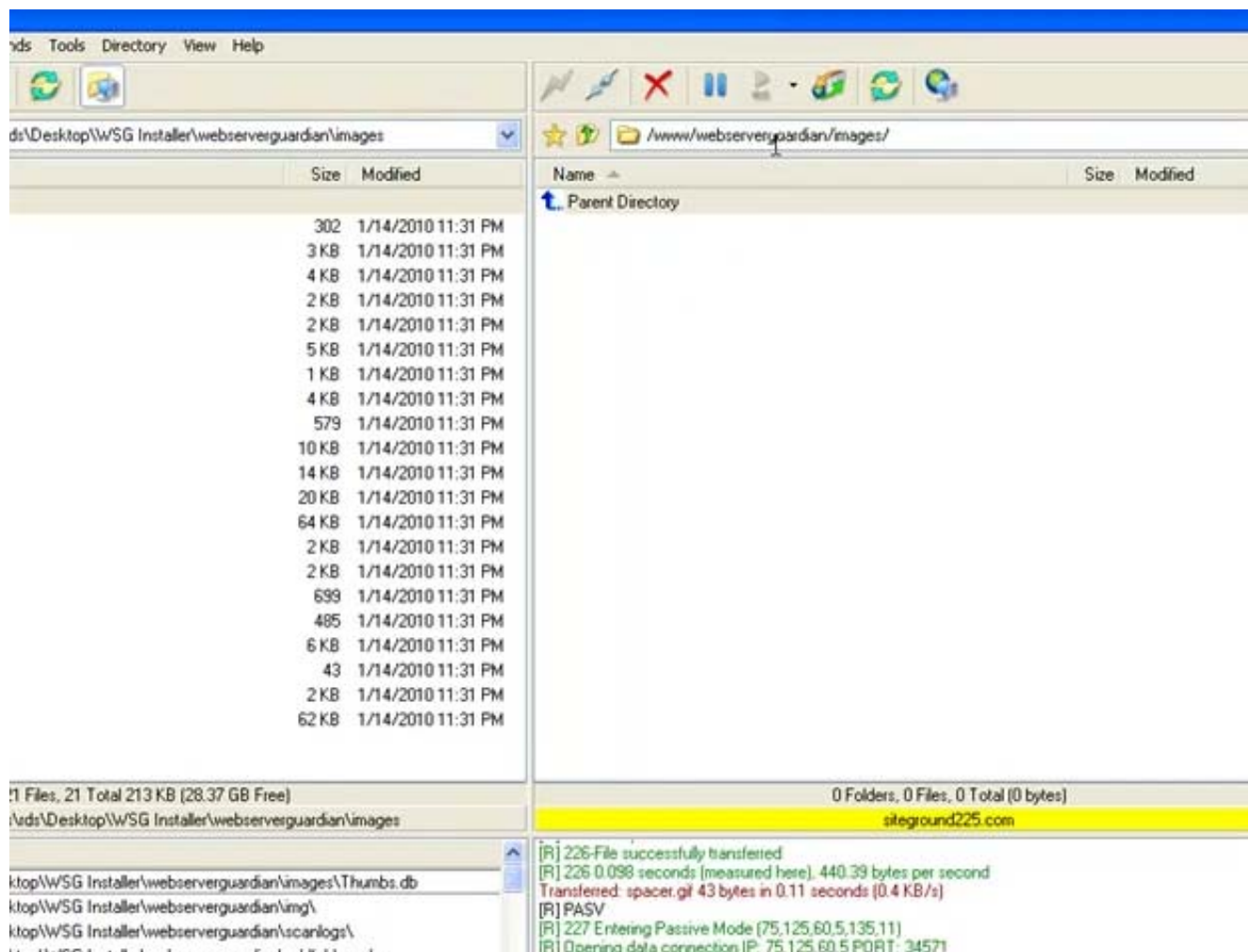
3) Dans ce fichier **mainconn.php**, entrez les informations de la base de données **MySQL** que vous venez de créer. Le nom de la base complet avec le préfixe, le nom d'utilisateur complet et le mot de passe. Enregistrez ce fichier avec les modifications effectuées.

```
<?php
$dbhostname = "localhost";
$dbdatabase = "anyacc_websg"; ← DATABASE NAME
$dbusername = "anyacc_wsguser"; ← DATABASE USERNAME
$dbpassword = "pass123"; ← PASSWORD
$mainconn = mysql_pconnect($dbhostname, $dbusername, $dbpassword) or trigger_error(mysql_error(),
E_USER_ERROR);
?>
```

4) Ouvrez votre outil de transfert FTP préféré. Vous pouvez encore changer le nom du répertoire (dossier) si vous le souhaitez.

Important :

Le dossier doit impérativement être **transféré à la racine** de votre site.



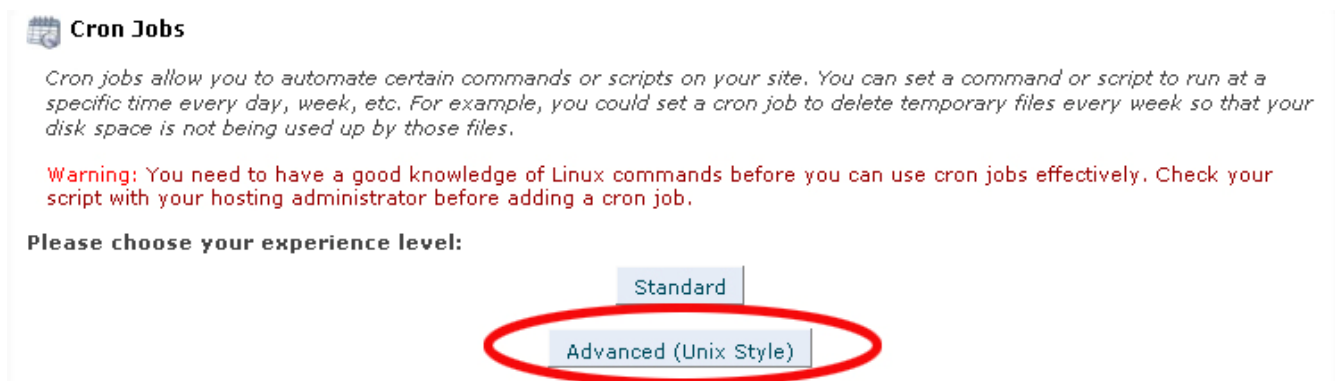
5) Retournez sur votre cpanel pour configure les **tâches CRON** pour la fréquence des scans. Les tâches Cron vous permettent d'automatiser et de planifier le scan de vos dossiers en quête de virus..



Etapes pour configure les tâches CRON.

a) Cliquez sur l'icône **cron jobs**.

b) Cliquez sur le bouton **Advanced (Unix Style)**.



c) Après avoir cliqué sur le bouton **Advanced (Unix Style)**, vous vous trouvez maintenant dans l'interface de configuration des tâches cron.

**Advanced (Unix Style)**

This is a web interface to the crontab program. For example, \* \* \* \* \* would mean every minute and 0 0 \* \* \* would mean at midnight every night.

Please enter an email address where the cron output will be sent:

**NOTE:** You will receive a message every time this job runs. Using your main e-mail address is not recommended.

Minute	Hour	Day	Month	Weekday	Command
<input type="text" value="*"/>	<input type="text" value="*"/>	<input type="text" value="*"/>	<input type="text" value="*"/>	<input type="text" value="*"/>	<input type="text"/>
<input type="text" value="0"/>	<input type="text" value="*"/>	<input type="text" value="*"/>	<input type="text" value="*"/>	<input type="text" value="*"/>	<input type="text"/>
<input type="text" value="0"/>	<input type="text" value="0"/>	<input type="text" value="*"/>	<input type="text" value="*"/>	<input type="text" value="*"/>	<input type="text"/>

d) Entrez votre adresse email si vous souhaitez recevoir les notifications comme quoi cron est bien actif.

### Advanced (Unix Style)

*This is a web interface to the crontab program. For example, \* \* \* \* \* would mean every minute and 0 0 \* at midnight every night.*

Please enter an email address where the cron output will be sent:



e) Entrez l'heure à laquelle vous souhaitez que le scan des fichiers soit déclenché. Vous devez impérativement respecter le format d'entrée des informations concernant la fréquence des scan qui se présente sous la forme suivante **\*/{numéro}** (exemple : \*/15).

Si vous souhaitez que le scan se déclenche à une fréquence de minutes alors entrez le numéro correspondant dans la colonne Minute. Même chose avec les heures (Hour), les jours (Day), les mois (Month) ou un jour particulier dans la semaine (Weekday) selon votre souhait.

NOTE: You will receive a message every time this job runs. Using your main e-mail address is not recommended

Minute	Hour	Day	Month	Weekday	Command
<input type="text" value="*/15"/>	<input type="text" value="*"/>	<input type="text" value="*"/>	<input type="text" value="*"/>	<input type="text" value="*"/>	<input type="text" value="/usr/local/bin/php -q /home/anyacc/public_html/wi"/>
<input type="text" value="0"/>	<input type="text" value="*"/>	<input type="text" value="*"/>	<input type="text" value="*"/>	<input type="text" value="*"/>	<input type="text" value=""/>
<input type="text" value="0"/>	<input type="text" value="0"/>	<input type="text" value="*"/>	<input type="text" value="*"/>	<input type="text" value="*"/>	<input type="text" value=""/>



f) Très IMPORTANT. Vous devez entrer très précisément la ligne de code ci-dessous dans la zone de Command.

NOTE: You will receive a message every time this job runs. Using your main e-mail address is not recommended

Minute	Hour	Day	Month	Weekday	Command
<input type="text" value="*/15"/>	<input type="text" value="*"/>	<input type="text" value="*"/>	<input type="text" value="*"/>	<input type="text" value="*"/>	<input type="text" value="/usr/local/bin/php -q /home/anyacc/public_html/wi"/>
<input type="text" value="0"/>	<input type="text" value="*"/>	<input type="text" value="*"/>	<input type="text" value="*"/>	<input type="text" value="*"/>	<input type="text" value=""/>
<input type="text" value="0"/>	<input type="text" value="0"/>	<input type="text" value="*"/>	<input type="text" value="*"/>	<input type="text" value="*"/>	<input type="text" value=""/>



Cette commande est :

```
/usr/local/bin/php -q /home/{account}/public_html/{nom de votre dossier}/crnvirusscan.php
```

Pour cet exemple nous utilisons :

```
/usr/local/bin/php -q /home/anyacc/public_html/webserverguardian/crnvirusscan.php
```

↑ ACCOUNT NAME      ↑ FOLDER WHERE YOU UPLOAD THE WEB SERVER GUARDIAN



g) Cliquez sur le bouton **Commit Changes** pour mettre les tâches cron à jour.

### Etape 3 : Ouvrez et configurez le Web Server Guardian

Les étapes suivantes sont très importantes car elles vont vous permettre de personnaliser votre logiciel pour renforcer votre sécurité.

1) Ouvrez le webserverguardian dans votre navigateur internet. Pour cet exemple le lien pour ouvrir le logiciel est <http://www.votredomaine.com/webserverguardian>. Ceci n'est qu'un exemple, vous devez modifier le lien ci-dessus en fonction de l'endroit où vous avez installé l'outil.



2) Entrez votre nom d'utilisateur et votre mot de passe pour vous connecter.

**Note :**

Le nom d'utilisateur par défaut est **admin@email.com** et le mot de passe est **admin123**.

3) Allez dans **Profil** pour indiquer votre Prénom, votre Nom, votre Email, choisissez votre mot de passé et cliquez sur "Enregister".

Accueil	Profil	Virus Scan	Langue
---------	--------	------------	--------

## Profil

**Prénom:**

**Nom:**

**Email:**

**Mot de Passe:**  
(Laissez vie si vous ne souhaitez pas le modifier):

**Confirmez le Mot de Passe:**

**Vous avez terminé l'installation de Web Server Guardian!**

**Une dernière chose :** Maintenant vous devez vous déconnecter et vous reconnecter et cliquer sur le lien du menu HELP dans votre panneau d'administration vous y trouverez un tutorial pour apprendre à utiliser le logiciel !

**Note :** Si vous rencontrez des difficultés pour installer le logiciel et que vous êtes hébergé chez [BlueHost](#), contactez [Xavier VAULUISANT](#) pour qu'il vous aide dans ce processus.

Ce guide d'installation a été traduit en français avec l'accord de Jonathan TENG Créateur de ce logiciel.